

รายงานผลสรุปผลการดำเนินการตามแผนงานและภารกิจที่มีการขับเคลื่อนนโยบาย

ของกรมปศุสัตว์ที่ประสบความสำเร็จ

รอบที่ 2/2566

1. โครงการฟาร์มเครือข่ายผสมเทียมโคเนื้อเพิ่มรายได้

โครงการฟาร์มเครือข่ายผสมเทียมโคเนื้อเพิ่มรายได้ เป็นหนึ่งในแผนปฏิบัติการ (Action Plan) ด้านการดำเนินการขับเคลื่อนนโยบายของกรมปศุสัตว์ด้านการผลิตสัตว์ ซึ่งมีสำนักเทคโนโลยีชีวภาพการผลิตปศุสัตว์ เป็นผู้กำกับดูแลตัวชี้วัด และให้ศูนย์วิจัยการผสมเทียมและเทคโนโลยีชีวภาพสุราษฎร์ธานี เป็นผู้รับผิดชอบในการติดตาม ดำเนินการ กับทางสำนักงานปศุสัตว์จังหวัดสุราษฎร์ธานี

หลักการและเหตุผล

สำนักเทคโนโลยีชีวภาพการผลิตปศุสัตว์ เล็งเห็นว่า ประเทศไทยมีปริมาณปศุสัตว์เพื่อการบริโภคมีแนวโน้มที่ลดลง และปัญหาที่พบเป็นตัวฉุดรั้งการเจริญเติบโตและการขยายตัวของปศุสัตว์ของประเทศ ได้แก่ โรคระบาด การเลี้ยง และการจัดการที่ขาดความรู้ความเข้าใจ และการตลาดซึ่งอยู่ในมือพ่อค้าคนกลาง ซึ่งปัญหาต่างๆ ที่กล่าวมา จะเป็นสิ่งที่ทำให้ปริมาณปศุสัตว์ของประเทศเพื่อการบริโภคลดลงจนเกิดปัญหาขาดแคลน ปศุสัตว์ที่มีชีวิตมีราคาสูงขึ้น ลูกหลานไปถึงเนื้อสัตว์เพื่อการบริโภคที่มีราคาสูงขึ้นตามปศุสัตว์ที่มีชีวิต จนส่งผลกระทบต่อเป็นวงกว้างต่อการกินอยู่ของประชาชน

สำนักเทคโนโลยีชีวภาพการผลิตปศุสัตว์ จึงมีแนวคิดที่จะช่วยในการให้เจ้าหน้าที่ผสมเทียม ซึ่งมีความคุ้นเคย สนับสนุน และเข้าถึงเกษตรกรในพื้นที่ ดำเนินการเพิ่มเติมนอกเหนือจากการให้บริการผสมเทียมปศุสัตว์ของเกษตรกร โดยจะดำเนินการในเรื่องต่างๆ ดังนี้

1. การป้องกันโรคระบาด จะมีการดำเนินการช่วยการแจ้งเกิดโรค การฉีดวัคซีน และการป้องกันโรคไม่ให้เข้าฟาร์มของเกษตรกร รวมถึงเป็นผู้ช่วยในการรักษาพยาบาลสัตว์ของสัตวแพทย์ สำนักงานปศุสัตว์จังหวัด หรือสำนักงานปศุสัตว์อำเภอ หรือศูนย์วิจัยการผสมเทียมและเทคโนโลยีชีวภาพ

2. การให้ความรู้ด้านการเลี้ยงและการจัดการปศุสัตว์ให้กับเกษตรกร จะมีการดำเนินการพูดคุยให้ความรู้ด้านการเลี้ยงและการจัดการปศุสัตว์ให้กับเกษตรกรเจ้าของฟาร์ม เพื่อให้มีการเลี้ยงและจัดการได้อย่างถูกต้อง ปศุสัตว์มีสุขภาพดี อัตราการแลกเนื้อสูง เป็นที่ต้องการของตลาด

3. ด้านการตลาด จะมีการดำเนินการจัดหาพ่อค้าหรือตลาดเพิ่มเติมให้กับเกษตรกร หรือกลุ่มเกษตรกรอย่างเต็มความสามารถ เพื่อให้เกษตรกรสามารถขายปศุสัตว์ได้ในราคาเหมาะสม

วัตถุประสงค์

1. เพื่อเพิ่มผลผลิตให้ฟาร์มเครือข่าย
2. เพื่อป้องกันและเฝ้าระวังโรคระบาด
3. เพื่อเพิ่มรายได้และลดต้นทุนฟาร์มเครือข่าย

แผนการปฏิบัติงาน (Action Plan) และผลการดำเนินงาน

แผนปฏิบัติงาน (Action plan)

กิจกรรม	ระยะเวลาดำเนินการ					
	เมย. 66	พค.66	มิย. 66	กค.66	สค.66	กย.66
๑. ศูนย์วิจัยการผสมเทียม ประชุมชี้แจง สนง.ปศจ.			✓			
๒. สนง.ปศจ. ส่งรายชื่อ จнтผสมเทียมและรายชื่อเกษตรกร			✓			
๓. ศูนย์วิจัยการผสมเทียม อบรม จнтผสมเทียม ของ สนง.ปศจ.			✓			
๔. สนง.ปศจ. สํารวจข้อมูลตามแบบสำรวจและส่งให้ศูนย์วิจัยการผสมเทียมฯ			✓			
๕. จнтผสมเทียม ประชุมชี้แจงฟาร์มเครือข่าย		➤➤➤	➤➤			
๖. จнтผสมเทียมถ่ายทอดความรู้ด้านการจัดการฟาร์มให้ฟาร์มเครือข่าย		➤➤	➤➤			
๗. ศูนย์วิจัยการผสมเทียมฯ และ สนง. ปศจ. ร่วมปฏิบัติงานการจัดการระบบสืบพันธุ์			➤➤	✓	✓	✓
๘. จнтผสมเทียม ปฏิบัติงานด้านผสมเทียมและช่วยงานด้านสุขภาพสัตว์			➤➤	✓	✓	✓
๙. เกษตรกรเครือข่าย ช่วยกรมปศุสัตว์เฝ้าระวังโรค			➤➤	✓	✓	✓
๑๐. สรุปและประเมินผลการปฏิบัติงาน						➤➤



= ดำเนินการเรียบร้อยแล้ว



= อยู่ในระหว่างดำเนินการ

ผลการดำเนินงานตาม (Action Plan)

แผนปฏิบัติงาน (Action plan)

กิจกรรม	สำนักงานปศุสัตว์จังหวัด							
	รน	ชพ	สฎ	นคร	กบ	พง	ตร	พท
๑. ศูนย์วิจัยการผสมเทียมฯ ประชุมชี้แจง สนง.ปศจ.	✓	✓	✓	✓	✓	✓	✓	✓
๒. สนง.ปศจ. ส่งรายชื่อ จнтผสมเทียมและรายชื่อเกษตรกร	✓	✓	✓	✓	✓	✓	✓	✓
๓. ศูนย์วิจัยการผสมเทียมฯ อบรม จнтผสมเทียม ของ สนง.ปศจ.	✓	✓	✓	✓	✓	✓	✓	✓
๔. สนง.ปศจ. สํารวจข้อมูลตามแบบสำรวจและส่งให้ศูนย์วิจัยการผสมเทียมฯ	✓	✓	✓	✓	✓	✓	✓	✓
๕. จнтผสมเทียม ประชุมชี้แจงฟาร์มเครือข่าย ฯ	✓	✓	✓	✓	✓	✓	✓	✓
๖. จнтผสมเทียมถ่ายทอดความรู้ด้านการจัดการฟาร์มให้ฟาร์มเครือข่าย	✓	✓	✓	✓	✓	✓	✓	✓
๗. ศูนย์วิจัย ฯ และ สนง. ปศจ. ร่วมปฏิบัติงานการจัดการระบบสืบพันธุ์	×	✓	✓	×	×	×	×	×
๘. จнтผสมเทียม ปฏิบัติงานด้านผสมเทียมและช่วยงานด้านสุขภาพสัตว์	✓	✓	✓	✓	✓	✓	✓	✓
๙. เกษตรกรเครือข่าย ช่วยกรมปศุสัตว์เฝ้าระวังโรค	✓	✓	✓	✓	✓	✓	✓	✓
๑๐. สรุปและประเมินผลการปฏิบัติงาน								

สำนักงานปศุสัตว์จังหวัดสุราษฎร์ธานี ได้ดำเนินการตามแผนการปฏิบัติงาน (Action Plan) ตามระยะเวลาที่กำหนด

เป้าหมาย

1. เจ้าหน้าที่ผสมเทียมเข้าร่วมโครงการ จำนวน 23 ราย
2. เกษตรกรฟาร์มเครือข่าย จำนวน 230 ฟาร์ม (เจ้าหน้าที่ผสมเทียม 1 คน มีฟาร์มเครือข่าย 10 ฟาร์ม)
3. แมโคเนื้อ จำนวน 1,150 ตัว

กิจกรรม	สนง.ปศจ.สุราษฎร์ธานี		
	เป้าหมาย	ผลงาน	%
1. เจ้าหน้าที่ผสมเทียมเข้าร่วมโครงการ (ราย)	23	23	100
2. เกษตรกรฟาร์มเครือข่าย (ราย)	230	230	100
3. แมโคเนื้อ (ตัว)	1,150	1,150	100

ที่มา : ศูนย์วิจัยการผสมเทียมและเทคโนโลยีชีวภาพสุราษฎร์ธานี

ตัวชี้วัดที่ 2 การแจ้งการเกิดโรคระบาดในฟาร์มเครือข่าย

การดำเนินงาน	สนง.ปศจ.สุราษฎร์ธานี		
	เป้าหมาย	ผลงาน	%
1.เจ้าหน้าที่ผสมเทียมจัดตั้งฟาร์มเครือข่าย (ราย)	230	230	100
2.เจ้าหน้าที่ผสมเทียมประชุมชี้แจงและขอความร่วมมือเกษตรกร (ราย)	230	230	100
3.โคเนื้อของเกษตรกรได้รับการฉีดวัคซีนป้องกันโรค (ฟาร์ม)	230	230	100
4.มีการกำหนดมาตรการควบคุมโรคในฟาร์มเครือข่าย (ฟาร์ม)	230	230	100
5.มีรายงานการแจ้งการเกิดโรคระบาดทุกเดือน (ครั้ง/ราย)	4/230	3/230	75%

ที่มา : ศูนย์วิจัยการผสมเทียมและเทคโนโลยีชีวภาพสุราษฎร์ธานี

ตัวชี้วัดที่ 3 จำนวนเกษตรกรเครือข่ายที่ได้รับการถ่ายทอดความรู้จากเจ้าหน้าที่ผสมเทียม

การดำเนินงาน	สนง.ปศจ.สุราษฎร์ธานี		
	เป้าหมาย	ผลงาน	%
1.เกษตรกรเครือข่ายที่ได้รับการถ่ายทอดความรู้จากเจ้าหน้าที่ผสมเทียม (ราย)	230	230	100

ที่มา : ศูนย์วิจัยการผสมเทียมและเทคโนโลยีชีวภาพสุราษฎร์ธานี

ปัญหา อุปสรรค ข้อเสนอแนะ

เนื่องจาก เป็นตัวชี้วัดใหม่ ทำให้ในช่วงแรกอาจต้องใช้เวลาในการศึกษาเพิ่มเติม และรายละเอียดของการจัดทำตัวชี้วัดยังไม่ชัดเจน แต่เจ้าหน้าที่ที่สมเทียม ศูนย์วิจัยการผสมเทียมและเทคโนโลยีชีวภาพสุราษฎร์ธานี สำนักงานปศุสัตว์จังหวัดสุราษฎร์ธานี ก็ได้ให้ความร่วมมือในการดำเนินการตามตัวชี้วัดได้อย่างมีประสิทธิภาพ มีการช่วยเหลือ ให้ข้อมูลกัน ทำให้เกิดภาพการดำเนินการที่ประสบความสำเร็จ และเป็นประโยชน์กับเกษตรกร

ปัญหาของเกษตรกรฟาร์มเครือข่าย

1. เกษตรกรบางรายไม่มีคอกพักสัตว์
2. เกษตรกรขาดความรู้เรื่องโรคระบาดสัตว์
3. ปัญหาการขาดเสบียงสัตว์ในช่วงหน้าน้ำ (ฤดูฝน)
4. อาหารสัตว์มีราคาแพง
5. ราคาวัวในท้องตลาดตกต่ำมากในรอบหลายปี
6. โครงการช่วยเหลือเกษตรกรของภาครัฐมีน้อยมาก

ภาพประกอบการดำเนินงานกิจกรรม

ดำเนินการชี้แจง และขอความร่วมมือเกษตรกรในการเข้าร่วมฟาร์มเครือข่ายฯ รวมถึงให้ความรู้เกษตรกร





ดำเนินการฉีดวัคซีนป้องกันโรคให้กับโคในฟาร์มเครือข่าย





ดำเนินการควบคุมป้องกันโรคให้กับฟาร์มเครือข่าย และแจ้งเตือนโรคระบาด



2. โครงการขยายพื้นที่ปลูกพืชอาหารสัตว์ 50000 ไร่

วัตถุประสงค์

1. เพิ่มปริมาณการผลิตอาหารหยาบใช้ในประเทศ
2. เพิ่มพื้นที่แปลงพืชอาหารสัตว์ของประเทศ
3. สนับสนุนเมล็ดพันธุ์และท่อนพันธุ์พืชอาหารสัตว์เป็นการกระจายเชื้อพันธุ์ดีสู่เกษตรกร
4. สร้างความมั่นคงทางด้านอาหารให้กับปศุสัตว์

แผนการดำเนินการ (Action Plan)



ผลการดำเนินการ

แผน – ผลการดำเนินงานโครงการขยายพื้นที่ปลูกพืชอาหาร เพื่อลดต้นทุนด้านอาหารสัตว์



50,000 ไร่



ศูนย์วิจัยและพัฒนาอาหารสัตว์สุราษฎร์ธานี

สนับสนุนเมล็ดพันธุ์ ท่อนพันธุ์พืชอาหารสัตว์ แก่เกษตรกรขยายพื้นที่ปลูกพืชอาหารสัตว์

เพื่อลดต้นทุนด้านอาหารสัตว์ และสร้างอาชีพ



สุราษฎร์ธานี เกษตรกร 123 ราย สนับสนุนแล้ว 120 ราย (97.56%)
พื้นที่ 355 ไร่ สนับสนุนแล้ว 318 ไร่ (89.58%)

พังงา เกษตรกร 74 ราย สนับสนุนแล้ว 74 ราย (100%)
พื้นที่ 176 ไร่ สนับสนุนแล้ว 176 ไร่ (100%)

นครศรีธรรมราช เกษตรกร 3 ราย สนับสนุนแล้ว 3 ราย (100%)
พื้นที่ 9 ไร่ สนับสนุนแล้ว 7 ไร่ (77.77%)

ภูเก็ต เกษตรกร 1 ราย สนับสนุนแล้ว 1 ราย (100%)
พื้นที่ 10 ไร่ สนับสนุนแล้ว 7 ไร่ (70%)

กระบี่ เกษตรกร 6 ราย สนับสนุนแล้ว 6 ราย (100%)
พื้นที่ 56 ไร่ สนับสนุนแล้ว 54 ไร่ (แพงโกลา 2ไร่) (96.43%)

รวมเกษตรกร ทั้งหมด 207 ราย สนับสนุนแล้ว 204 ราย คิดเป็น 98.55 %
พื้นที่ทั้งหมด 606 ไร่ สนับสนุนแล้ว 562 ไร่ คิดเป็น 92.74 %

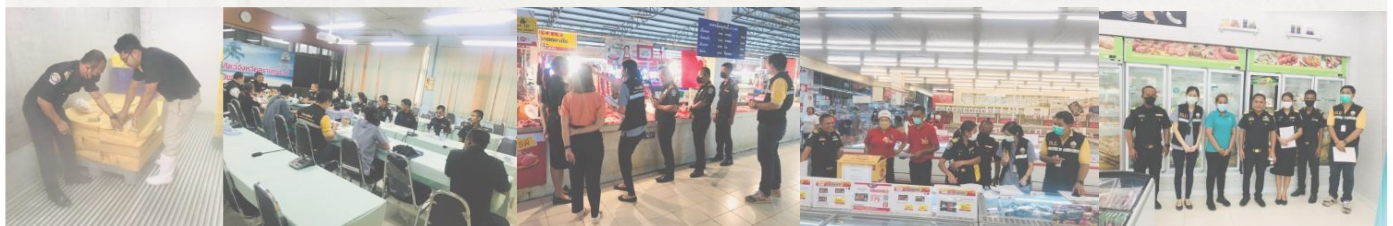
ผลปฏิบัติงานโครงการขยายพื้นที่ปลูกพืชอาหาร เพื่อลดต้นทุนด้านอาหารสัตว์ สามารถดำเนินการได้ตามเป้าหมาย มีเกษตรกรแจ้งความต้องการมาทั้งสิ้น 123 ราย และทางศวอ.สุราษฎร์ธานี ได้จัดสรรเมล็ดพันธุ์ไปแล้วตั้งแต่ช่วงเดือนพฤศจิกายน 2565 จำนวนทั้งสิ้น 122 ราย คิดเป็นร้อยละ 99.19 พื้นที่ 355 ไร่ โดยได้ดำเนินการสนับสนุนจัดสรรไปแล้ว 315 ไร่ คิดเป็นร้อยละ 89.98 สาเหตุที่ดำเนินการได้ไม่ครบ 100% เนื่องจาก เกษตรกรขอสนับสนุนท่อนพันธุ์แพงโกลา แต่ยังไม่สามารถเข้ามารับ ส่วนพื้นที่ เนื่องจากมีระเบียบกำหนดอยู่ว่า การสนับสนุนเมล็ดพันธุ์รายละไม่เกิน 10 กิโลกรัม ส่วนของท่อนพันธุ์ไม่เกินรายละ 500 กิโลกรัม แต่บางรายขอสนับสนุนมากเกินไปจนเกินจากระเบียบฯ ทำให้เราจำเป็นต้องจัดสรรตามระเบียบ

3. ด้านการขับเคลื่อนนโยบายของกรมปศุสัตว์ ด้านการเฝ้าระวังและปราบปรามการกระทำผิดกฎหมายด้านปศุสัตว์

สำนักงานปศุสัตว์สุราษฎร์ธานี ร่วมกับด่านกักกันสัตว์ชุมพร และด่านกักกันสัตว์ท่าอากาศยานนานาชาติสมุย และคณะกรรมการขับเคลื่อนนโยบายของกรมปศุสัตว์ระดับพื้นที่ (DLD-C) จังหวัดสุราษฎร์ธานี ได้ร่วมกันขับเคลื่อนงานด้านการเฝ้าระวังและปราบปรามการกระทำผิดกฎหมายด้านปศุสัตว์ ดังนี้

การปฏิบัติงานขับเคลื่อนนโยบายกรมปศุสัตว์ DLD-C

วันที่	การดำเนินงาน	สถานที่
3-4 เม.ย. 66	สำรวจปริมาณเนื้อสุกร เพื่อป้องกันการลักลอบนำเข้าเนื้อสุกรที่ผิดกฎหมาย (ห้องเย็น ตลาดสด ร้านค้าปลีก ร้านหมูกระทะ/ชาบู/ปิ้งย่าง)	ห้องเย็น - บริษัท ซีพี ออลล์ จำกัด (มหาชน) ศูนย์กระจายสินค้า CFDC สุราษฎร์ธานี - บริษัท ขายสีบะหมี่เกี๊ยว จำกัด - บริษัท ซีพีแรม จำกัด - บริษัท สยามแม็คโคร จำกัด (มหาชน) สาขาสุราษฎร์ธานี - บริษัท เบทาโกรเกษตร อุตสาหกรรม จำกัด - บริษัท ดีฟาร์มฟู้ดรีเทล จำกัด - บริษัท เอกชัยดิสรวิวัฒน์ ชีสเทม จำกัด - บริษัท ซีพีเอฟ เทรตดิง จำกัด สาขาสุราษฎร์ธานี ร้านค้าปลีก modern trad - เบทาโกร ซ็อบ สาขา สุราษฎร์ธานี 1 - โดตัส โภเภช สาขา โฉลกกรรัฐ ซอย - หมูอ็อคคิว (สถานที่จำหน่าย รายเดียว) - ซีพี เฟรชมาร์ท ร้านหมูกระทะ /ชาบู/ปิ้งย่าง - เชียงดี ชาบู&ซูชิ ตลาดสด - ตลาดสำเภาทอง



การปฏิบัติงานขับเคลื่อนนโยบายกรมปศุสัตว์ DLD-C

วันที่	การดำเนินงาน	สถานที่
24 พฤษภาคม 66	ตรวจรับรองที่พักซากสัตว์เพื่อการบริโภค และตรวจรับรองสถานกักกันสัตว์	- บริษัท ซีพีออลล์ จำกัด (มหาชน) ศูนย์กระจายสินค้า CFDC สุราษฎร์ธานี ตำบลคลองไทร อำเภอกาบัง จังหวัดสุราษฎร์ธานี - สิทธิพรฟาร์ม ตำบลนาไต่ อำเภอบ้านนาเดิม จังหวัดสุราษฎร์ธานี



การปฏิบัติงานขับเคลื่อนนโยบายกรมปศุสัตว์ DLD-C

วันที่	การดำเนินงาน	สถานที่
19 มิถุนายน 66	ตรวจสอบห้องเย็นตามโครงการตรวจสอบห้องเย็นเพื่อ	- บริษัท เคซีจี คอร์ปอเรชั่น จำกัด (มหาชน)

การปฏิบัติงานขับเคลื่อนนโยบายกรมปศุสัตว์ DLD-C

วันที่	การดำเนินงาน	สถานที่
17 กรกฎาคม 66	ตรวจประเมินที่ฟักซากสัตว์เพื่อการบริโภคระบบ e-Privilege Permit	- บริษัท ซีพี ออลล์ จำกัด (มหาชน) ตำบลคลองไทร อำเภอนำาง - บริษัท เอก-ชัย ดีสทริบิวชั่น ซิสเทม จำกัด ตำบลหนองไทร อำเภอบึงนาราง จังหวัดพิจิตร



การปฏิบัติงานขับเคลื่อนนโยบายกรมปศุสัตว์ DLD-C

วันที่	การดำเนินงาน	สถานที่
9-10 สิงหาคม 66	ตรวจสอบผลิตภัณฑ์สุกรแปรรูป ลักลอบนำเข้า เพื่อป้องกันการ แพร่กระจายของโรคอหิวาต์แอฟริกา ในสุกร ตามร้านอาหารประเภทหม้อ ไฟ ชาบู หม่าล่า ปิ้งย่าง	<ul style="list-style-type: none"> - จงเจริญสุกี้ 11 ต.มะขามเตี้ย อ.เมือง จ.สุราษฎร์ธานี - อูมิ ชาบู 229/41 อ.มะขามเตี้ย จ.สุราษฎร์ธานี - หลง สุกี้ ซ.ศรีวิชัย 26 ต.มะขามเตี้ย อ.เมือง จ.สุราษฎร์ธานี - จีนเซี่ยน สุกี้สายพาน-หม่าล่า-ปิ้งย่าง 548/1 ถ.หน้าเมือง ต.ตลาด อ.เมือง จ.สุราษฎร์ธานี - สุกี้จินดา 11,13 ซ.วิสิทธิ์น ต.ตลาด อ.เมือง จ.สุราษฎร์ธานี - เสี่ยวตุ้มหม่าล่าทั้ง&เสี่ยวหัวแก้ว 375/6 ซอยโกลนรัฐ20/1 ถ.โกลนรัฐ ต.มะขามเตี้ย อ.เมือง จ.สุราษฎร์ธานี - หม่าล่าไนโตรอก 233, 164 ถ.การุณราชบุรี ต.บางกุ้ง อ.เมือง จ.สุราษฎร์ธานี - FYRE MALA 170/2 ซ.วิสิทธิ์น ต.ตลาด อ.เมือง จ.สุราษฎร์ธานี



“ร่วมดำเนินการสำรวจข้อมูลปริมาณเนื้อสุกรในท้องเย็นและสถานที่จำหน่ายเนื้อสุกรในระหว่าง
เดือนกรกฎาคม - เดือนสิงหาคม ๒๕๖๖”





เดือน กรกฎาคม ๒๕๖๖

“ด่านกักกันสัตว์ท่าอากาศยานนานาชาติสมุย ร่วมกับสำนักงานปศุสัตว์จังหวัดสุราษฎร์ธานี ได้เข้าตรวจรับรองสถานที่พักซากสัตว์ เพื่อการบริโภคก่อนการเคลื่อนย้ายเข้าหรือผ่านเขตโรคระบาด”

จำนวน ๑ แห่ง ดังนี้

๑. บริษัท สยามแม็คโคร จำกัด (มหาชน) สาขาเกาะพะงัน





เดือน สิงหาคม ๒๕๖๖

“ด่านกักกันสัตว์ท่าอากาศยานนานาชาติสมุย ได้เข้าดำเนินการเข้าตรวจสอบร้านอาหารประเภทหม้อไฟ ชาบู หม่าล่า ว่ามีการนำผลิตภัณฑ์สุกรแปรรูป ไส้กรอก แฮม ซาลามี หรือผลิตภัณฑ์อื่นใดที่นำเข้ามาจากต่างประเทศโดยไม่ได้รับอนุญาตจากกรมปศุสัตว์ เพื่อเป็นการป้องกันปราบปรามเนื้อสุกรที่นำเข้ามาประเทศโดยผิดกฎหมายและเนื้อสุกรที่ไม่ได้รับอนุญาตอย่างถูกต้อง”

จำนวน ๑ แห่ง ดังนี้

๑.บริษัท ไฮ ลัคกี้ สมุย จำกัด

