

รูปภาพแสดงการประสานงาน และบูรณาการระหว่างหน่วยงานของกรมปศุสัตว์

ในพื้นที่จังหวัดสุราษฎร์ธานี

"ปศุสัตว์สุราษฎร์ธานีนิเทศและติดตามงาน แพะพระราชทานจากสมเด็จพระกนิษฐาธิราชเจ้า กรมสมเด็จพระเทพรัตนราชสุดาฯสยามบรมราชกุมารี"

=====

วันที่ 13 มีนาคม 2567 เวลา 13.00 น.

นายสมพล ไวกัญญา ปศุสัตว์จังหวัดสุราษฎร์ธานี พร้อมด้วย น.ส.มนัญญา สนั่นแดง นายสัตวแพทย์ปฏิบัติการ ลงพื้นที่เพื่อนิเทศและติดตามงาน แพะพระราชทานจากสมเด็จพระกนิษฐาธิราชเจ้า กรมสมเด็จพระเทพรัตนราชสุดาฯสยามบรมราชกุมารี(แพะพันธุ์แบล็คเบงกอลและ ทรีพ ม.อ.1 : ลูกผสมพื้นเมืองใต้กับแองโกลนูเบียนพันธุ์แท้) ณ ศูนย์การเรียนรู้ปรัชญาเศรษฐกิจพอเพียงตามแนวพระราชดำริ ค่ายวิภาวดีรังสิต (กรมทหารราบที่25) ร่วมกับ รศ.ดร.ไชยวรรณ วัฒนจันทร์ คณะทรัพยากรธรรมชาติ มหาวิทยาลัยสงขลานครินทร์ (วิทยาเขตหาดใหญ่)และเจ้าหน้าที่มูลนิธิชัยพัฒนา ปัจจุบันมีแพะ รวม 19 ตัว เป็นแพะพ่อพันธุ์ 3 ตัว และแพะแม่พันธุ์ 7 ตัว



การสร้างองค์ความรู้เรื่อง การใช้พืชเศรษฐกิจในพื้นที่ เป็นวัตถุดิบอาหารสัตว์



ผลพลอยได้จากโรงงานอุตสาหกรรม

“กากปาล์มน้ำมัน”

- ที่นำมาใช้เป็นวัตถุดิบอาหารสัตว์
- (1) กากผลปาล์มอัดน้ำมัน
 - (2) กากเนื้อในเมล็ดปาล์มอัดน้ำมัน
 - (3) กากเนื้อในเมล็ดปาล์มสกัดน้ำมัน



ผลพลอยได้ทางการเกษตร

ส่วนที่นำมาใช้เป็นวัตถุดิบอาหารสัตว์

- (1) แกนทางปาล์ม
- (2) ใบปาล์ม



กากผลปาล์มอัดน้ำมัน



กากเนื้อในเมล็ดปาล์มอัดน้ำมัน



กากเนื้อในเมล็ดปาล์มสกัดน้ำมัน

คุณค่าทางอาหารของผลพลอยได้จากโรงงานอุตสาหกรรม และผลพลอยได้ทางการเกษตรของปาล์มน้ำมัน (% on dry basis)

วัตถุดิบอาหารสัตว์	DM	CP	EE	CF	Ash	NFE	NDF	ADF	TDN
ผลพลอยได้จากโรงงานอุตสาหกรรม									
(1)กากผลปาล์มอัดน้ำมัน	91.3	6.4	7.2	40.3	3.9	42.3	54.5	-	45
(2)กากเนื้อในปาล์มสกัดน้ำมัน	91.1	16.7	5.3	8.5	7.0	62.5	62.4	-	79
(3)กากเนื้อในปาล์มอัดน้ำมัน	92.1	8.7	13.5	26.2	6.8	44.8	52.9	366	66
ผลพลอยได้ทางการเกษตร									
(1)แกนทางปาล์มน้ำมัน	90.3	4.5	1.6	41.4	4.8	47.7	65.3	52.7	70
(2)ใบปาล์มน้ำมัน	89.9	11.2	2.5	24.2	10.4	61.7	-	-	53

ที่มา : การรวบรวมและจัดทำข้อมูล ด้านคุณค่าทางโภชนาการของวัตถุดิบอาหารสัตว์ (Collection and improvement in nutritives values database of feeds tufts. (2559). สำนักพัฒนาอาหารสัตว์ กรมปศุสัตว์.

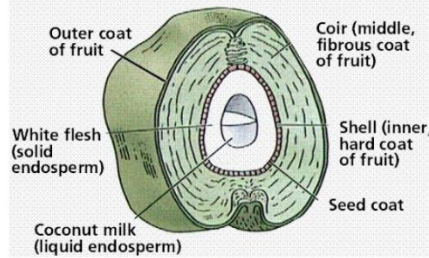
สำนักงานปศุสัตว์จังหวัดสุราษฎร์ธานี



“กากมะพร้าว”

กากมะพร้าว : วัตถุดิบอาหารสัตว์ที่ได้จากการนำเนื้อมะพร้าวมาหีบน้ำมัน นำมาใช้เลี้ยงสัตว์ได้ทั้งในสัตว์กระเพาะเดี่ยวและสัตว์กระเพาะรวม ส่วนที่เราเรียก “เนื้อมะพร้าว” ความจริงคือ ส่วนของ “endosperm” ที่เป็นของแข็ง ในปัจจุบันที่นำมาใช้ประโยชน์ได้ คือ (1)กากมะพร้าวจากโรงงานอุตสาหกรรม (สกัดน้ำมัน) (2)กากมะพร้าวจากโรงงานอุตสาหกรรมคั้นกะทิและร้านค้าที่ขายกะทิสด (ขูดปกติ) (3)กากมะพร้าวจากร้านค้าที่ขายกะทิสด (ขูดขาว)

Coconut Palm



(1)



(2)



(3)

คุณค่าทางอาหารของกากมะพร้าว (% on dry basis)

กากมะพร้าว	DM	CP	EE	CF	Ash	NFE	NDF	ADF
(1) กากมะพร้าวจากโรงงานอุตสาหกรรม (สกัดน้ำมัน)	92.2	17.9	11.1	11.5	6.8	52.7	45.1	28.4
(2) กากมะพร้าวคั้นกะทิ (ขูดปกติ)	90.8	6.3	26.8	11.1	3.3	52.5	53.9	35.4

ที่มา : การรวบรวมและจัดทำข้อมูล ด้านคุณค่าทางโภชนาของวัตถุดิบอาหารสัตว์ (Collection and improvement in nutritives values database of feeds tufts. (2559). สำนักพัฒนาอาหารสัตว์ กรมปศุสัตว์.

สำนักงานปศุสัตว์จังหวัดสุราษฎร์ธานี