

รายงานการประชุม

คณะกรรมการขับเคลื่อนนโยบายของกรมปศุสัตว์ระดับพื้นที่ ครั้งที่ ๒/๒๕๖๗

วันจันทร์ที่ ๑๙ กุมภาพันธ์ พ.ศ. ๒๕๖๗ เวลา ๐๙.๓๐ น.

ณ ห้องประชุมสำนักงานปศุสัตว์จังหวัดสุราษฎร์ธานี และผ่านทางระบบประชุมทางไกล
(Zoom Conference)

ผู้เข้าประชุม ณ ห้องประชุมสำนักงานฯ

๑. นายสมพล ไวกัญญา	ปศุสัตว์จังหวัดสุราษฎร์ธานี	ประธาน
๒. นายปรามโทย์ นวลวิจิตร	หัวหน้ากลุ่มยุทธศาสตร์ฯ	กรรมการ
๓. นายถาวร ถมมาลี	ผู้อำนวยการศูนย์วิจัยและบำรุงพันธุ์สัตว์	กรรมการ
๔. นายชาญยุทธ กภาพล	ผู้อำนวยการศูนย์วิจัยการผสมเทียมและ เทคโนโลยีชีวภาพสุราษฎร์ธานี	กรรมการ
๕. นายอภิชาติ บุญเรืองขาว	ผู้อำนวยการศูนย์วิจัยและพัฒนาอาหารสัตว์	กรรมการ
๖. นายเด่นพันธ์ พันธุ์เล่ง	หัวหน้ากลุ่มพัฒนาคุณภาพสินค้าปศุสัตว์	กรรมการ
๗. นายคมชาย ศรีชาติ	หัวหน้ากลุ่มพัฒนาสุขภาพสัตว์	กรรมการ
๘. นายดนัยศักดิ์ เย็นใจ	หัวหน้ากลุ่มส่งเสริมและพัฒนาการปศุสัตว์	กรรมการ
๙. นายอัครวัฒน์ อนันต์โสภณกุล	หัวหน้าด่านกักกันสัตว์ท่าอากาศยานสมุย	กรรมการ
๑๐. นางสาวมนัญญา สนั่นแดง	นายสัตวแพทย์ปฏิบัติการ	กรรมการและ ผู้ช่วยเลขานุการ

ผู้เข้าประชุม ผ่านระบบ Zoom Conference

๑. นางสาวอภิญาดา คอนกำลัง	แทน หัวหน้าด่านกักกันสัตว์ชุมพร	กรรมการ
๒. นางสาววันดี คงแก้ว	ผู้อำนวยการศูนย์วิจัยและพัฒนาการสัตวแพทย์ ภาคใต้ตอนบน	กรรมการ

ผู้เข้าร่วมประชุม

๑. นายธนวัฒน์ พันธุ์สนิท	ปศุสัตว์เขต ๘
๒. นางสาวยุพา นาคปาน	เจ้าหน้าที่ระบบงานคอมพิวเตอร์
๓. นางสาวขวัญชีวา อินทร์ปุ	เจ้าพนักงานสัตวบาล
๔. นายหนุ่ม รอดภัย	นักวิชาการสัตวบาลปฏิบัติการ
๕. นางสาวเสาวรส เทพสุวรรณ	เจ้าพนักงานการเงินและบัญชีชำนาญงาน
๖. นายฉัตรฐาพงศ์ คงทุง	นักวิเคราะห์นโยบายและแผนชำนาญการ

เริ่มประชุมเวลา ๐๙.๓๐ น.

นายสมพล ไวกัญญา ปศุสัตว์จังหวัดสุราษฎร์ธานี กล่าวเปิดการประชุมและดำเนินการประชุม
คณะกรรมการขับเคลื่อนนโยบายของกรมปศุสัตว์ระดับพื้นที่ ครั้งที่ ๒/๒๕๖๗ ตามระเบียบวาระดังต่อไปนี้

ระเบียบวาระที่ ๑ เรื่องประธานแจ้งให้ที่ประชุมทราบ

สืบเนื่องมาจากประชุมขับเคลื่อนนโยบายของกรมปศุสัตว์ครั้งที่ผ่านมา ท่านอธิบดีได้ให้ความสำคัญกับการขับเคลื่อนนโยบายของกรมปศุสัตว์ในระดับพื้นที่ (DLD-C) จึงทำให้มีการจัดประชุมในวันนี้เกิดขึ้น และเพื่อเป็นการติดตามงาน/ภารกิจที่แต่ละหน่วยได้รับมอบหมาย และในครั้งนี้เป็นการประชุมครั้งแรก หลังจากได้รับตำแหน่งให้ปฏิบัติหน้าที่เป็นปศุสัตว์จังหวัดสุราษฎร์ธานี จึงขอทำความเข้าใจ และรับทราบการดำเนินงานของแต่ละหน่วยงาน

มติที่ประชุม รับทราบ

ระเบียบวาระที่ ๒ เรื่องรับรองรายงานการประชุม

ขอให้ที่ประชุมพิจารณารายงานการประชุมฯ ครั้งที่ ๑/๒๕๖๗ เมื่อวันที่ ๒๙ มกราคม ๒๕๖๗ มีจำนวน ๑๒ หน้า โดยส่งเวียนผ่านทางอีเมลของสำนักงานฯ ให้ทุกหน่วยงานรับทราบเรียบร้อยแล้ว (เมื่อวันที่ ๑ กุมภาพันธ์ ๒๕๖๗)

มติที่ประชุม รับทราบ และรับรองรายงานการประชุมครั้งที่ผ่านมา

ระเบียบวาระที่ ๓ เรื่องเพื่อทราบ

๓.๑ เรื่องติดตามผลการดำเนินงานตามนโยบาย/แผนงาน/โครงการ/กิจกรรมที่สำคัญ
ในปีงบประมาณ พ.ศ.๒๕๖๗ ของหน่วยงานสังกัดกรมปศุสัตว์ในพื้นที่จังหวัดสุราษฎร์ธานี

๓.๑.๑ สำนักงานปศุสัตว์จังหวัดสุราษฎร์ธานี (นางสาวมนัญญา สนั่นแดง ผู้ช่วยเลขาธิการ และกรรมการ) ได้ดำเนินการสรุปผลการปฏิบัติงานของสำนักงานปศุสัตว์จังหวัดสุราษฎร์ธานีที่ผ่านมา ถึงปัจจุบัน ดังรายละเอียดต่อไปนี้



ด้านบริหารทั่วไป และการเบิกจ่ายเงินงบประมาณ รายจ่ายภาพรวม

รายงานผลการเบิกจ่าย ณ วันที่ 16 กุมภาพันธ์ 2567					
ประเภทงบ	ได้รับจัดสรร	ใบสั่งซื้อ/สัญญา	เบิก-จ่ายสะสม	คงเหลือ	คิดเป็นร้อยละ
งบบุคลากร	5,907,200.00		3,670,425.00	2,236,775.00	62.13
งบดำเนินงาน	3,626,353.00	21,780.00	1,597,378.27	2,007,194.73	44.05
งบลงทุน	0.00		0.00	0.00	0.00
งบอุดหนุน	0.00		0.00	0.00	0.00
รวมทั้งสิ้น	9,533,553.00	21,780.00	5,267,803.27	4,243,969.73	55.26

ผลการปฏิบัติงาน กลุ่มพัฒนาสุขภาพสัตว์



แผนงาน/โครงการ/ผลผลิต/ตัวชี้วัด	หน่วยนับ	เป้าหมายรวม	ดำเนินงาน	ร้อยละ
พัฒนาศักยภาพกระบวนการผลิตสินค้าเกษตร				
กิจกรรมหลัก การพัฒนาการผลิตปศุสัตว์				
ตัวชี้วัดเชิงปริมาณ				
จำนวนสัตว์พันธุ์ดีที่ผลิตได้จากการผสมเทียม	ตัว	2,010.00	766.00	38.11
กิจกรรมหลัก การพัฒนาสุขภาพสัตว์				
ตัวชี้วัดเชิงปริมาณ				
จำนวนตัวอย่างที่ได้รับการตรวจเฝ้าระวังป้องกันโรคอุบัติใหม่ อุตซึซ่าและโรคสัตว์แปลกถิ่น (AHS)	ตัวอย่าง	90.00	32.00	35.56
จำนวนตัวอย่างที่ได้รับการตรวจเฝ้าระวังป้องกันโรคอุบัติใหม่ อุตซึซ่าและโรคสัตว์แปลกถิ่น (ลัมปี สกิน)	ตัวอย่าง	102.00		0.00
จำนวนตัวอย่างที่ได้รับการตรวจเฝ้าระวังป้องกันโรคอุบัติใหม่ อุตซึซ่าและโรคสัตว์แปลกถิ่น (สุกร)	ตัวอย่าง	232.00		0.00
จำนวนตัวอย่างที่ได้รับการตรวจเฝ้าระวังป้องกันโรคอุบัติใหม่ อุตซึซ่าและโรคสัตว์แปลกถิ่น (สัตว์ปีก)	ตัวอย่าง	306.00	40.00	13.07

นายสมพล ไวปัญญา ปศุสัตว์จังหวัดสุราษฎร์ธานี ได้ให้ข้อเสนอแนะกับกลุ่มพัฒนาสุขภาพสัตว์ในการติดตาม และดำเนินการในตัวชี้วัดที่ยังเป็นร้อยละ ๐ โดยให้เร่งดำเนินการให้ทันในการประเมินรอบที่ ๑/๒๕๖๗ พร้อมสอบถามถึงปัญหาและอุปสรรคของตัวชี้วัดเหล่านั้น

นายคมชาย ศรีชาติ หัวหน้ากลุ่มพัฒนาสุขภาพสัตว์ กล่าวว่า ในตัวชี้วัดที่ยังมีผลการดำเนินงานเป็น ๐ เนื่องจากต้องรออุปกรณ์การเก็บตัวอย่างที่ทางสบ. และศวพ.ภาคใต้ตอนบน เป็นคนจัดและวางแผนให้ดำเนินการเก็บตัวอย่าง

นายสมพล ไวปัญญา ปศุสัตว์จังหวัดสุราษฎร์ธานี รับทราบ และขอให้เร่งดำเนินการ

ผลการปฏิบัติงาน กลุ่มพัฒนาสุขภาพสัตว์



แผนงาน/โครงการ/ผลผลิต/ตัวชี้วัด	หน่วยนับ	เป้าหมายรวม	ดำเนินงาน	ร้อยละ
กิจกรรมหลัก การพัฒนาสุขภาพสัตว์				
ตัวชี้วัดเชิงปริมาณ				
จำนวนสถานที่เสี่ยงที่ได้รับการเฝ้าระวังและทำลายเชื้อโรคตามเกณฑ์มาตรฐาน	แห่ง	12,903.00	3,435.00	26.62
จำนวนสัตว์ที่ได้รับการบริการดูแลสุขภาพ	ตัว	923.00		0.00
จำนวนสัตว์ที่ได้รับการเสริมสร้างภูมิคุ้มกันโรคสัตว์ (FMD โคเนื้อ/กระบือ/แพะ แกะ) [2 รอบ]	ตัว	77,402.00	18,600.00	24.03
จำนวนสัตว์ที่ได้รับการเสริมสร้างภูมิคุ้มกันโรคสัตว์ (วัคซีนรวมป้องกันโรคในสัตว์ปีก ND+IB)	ตัว	247,800.00	46,960.00	18.95
แผนงาน แผนงานยุทธศาสตร์เสริมสร้างพลังทางสังคม				
อันเนื่องมาจากพระราชดำริ				
กิจกรรมหลัก สนับสนุนโครงการสัตว์ปลอดโรค คนปลอดภัย จากโรคพิษสุนัขบ้า				
ตัวชี้วัดเชิงปริมาณ				
จำนวนสัตว์ที่ได้รับการผ่าตัดทำหมันภายใต้โครงการ สัตว์ปลอดโรค คนปลอดภัย จากโรคพิษสุนัขบ้า	ตัว	856.00	282.00	32.94

นายสมพล ไวปัญญา ปศุสัตว์จังหวัดสุราษฎร์ธานี ได้สอบถามถึง ตัวชี้วัดจำนวนสัตว์ที่ได้รับการดูแลสุขภาพ ว่าทำไมผลการดำเนินการยังเป็น ๐ ทั้งที่จริงๆแล้ว ทางสำนักงานปศุสัตว์จังหวัด ก็มีกรออกหน่วยให้บริการดูแลสุขภาพ ร่วมกับการออกหน่วยคลินิกเกษตรเคลื่อนที่ หรือวัน field day ก็ถือว่าเป็นการบริการดูแลสุขภาพสัตว์ อยากให้ทางกลุ่มพัฒนาสุขภาพสัตว์ เช็กจำนวนผู้เข้าร่วม/จำนวนสัตว์ที่ได้รับการบริการกับทางกลุ่มส่งเสริมและพัฒนาการปศุสัตว์ เพื่อที่จะให้ผลการดำเนินงานเป็นไปด้วยความเรียบร้อย

นายคมชาย ศรีชาติ หัวหน้ากลุ่มพัฒนาสุขภาพสัตว์รับทราบ และจะดำเนินการประสานงานกับทางกลุ่มส่งเสริมฯ

นายदनัยศักดิ์ เย็นใจ หัวหน้ากลุ่มส่งเสริมฯ รับทราบ และยินดีให้การสนับสนุนข้อมูล

ผลการปฏิบัติงาน กลุ่มพัฒนามาตรฐานสินค้าปศุสัตว์

แผนงาน/โครงการ/ผลผลิต/ตัวชี้วัด	หน่วยนับ	เป้าหมายรวม	ดำเนินงาน	ร้อยละ
ยกระดับคุณภาพมาตรฐานสินค้าเกษตร				
กิจกรรมหลัก ตรวจสอบรับรองคุณภาพสินค้าปศุสัตว์				
ตัวชี้วัดเชิงปริมาณ				
จำนวนตัวอย่างที่ได้รับการตรวจวิเคราะห์คุณภาพสินค้าปศุสัตว์ ตามเกณฑ์มาตรฐาน	ตัวอย่าง			
สถานประกอบการสินค้าปศุสัตว์ที่ได้รับการตรวจประเมิน มาตรฐาน	แห่ง	778.00	971.00	124.81
กิจกรรมหลัก พัฒนาและส่งเสริมอุตสาหกรรมฮาลาลด้านปศุสัตว์				
ตัวชี้วัดเชิงปริมาณ				
จำนวนสถานประกอบการสินค้าปศุสัตว์ที่ได้รับการตรวจ ประเมินตามเกณฑ์	แห่ง	1.00	1.00	100.00
กิจกรรมหลัก อาหารนมสำหรับเด็กและเยาวชน				
ตัวชี้วัดเชิงปริมาณ				
จำนวนโรงเรียนที่ได้รับการตรวจสอบ ควบคุม กำกับดูแล ผลิตภัณฑ์นมโรงเรียน	โรงเรียน	90.00	17.00	18.89

นายสมพล ไวปัญญา ปศุสัตว์จังหวัดสุราษฎร์ธานี ได้กล่าวว่า ไม่เป็นกังวลในงานด้านกลุ่มพัฒนา มาตรฐานสินค้าปศุสัตว์ เนื่องจากเป็นงานตามแผน และสามารถกำหนดได้

นายเด่นพันธุ์ พันธุ์เล่ง หัวหน้ากลุ่มพัฒนามาตรฐานสินค้าปศุสัตว์ รับทราบ และในส่วนของการ ดำเนินงานเป็นไปตามแผน

ผลการปฏิบัติงาน กลุ่มส่งเสริมและพัฒนาการปศุสัตว์

แผนงาน/โครงการ/ผลผลิต/ตัวชี้วัด	หน่วยนับ	เป้าหมายรวม	ดำเนินงานสะสม	ร้อยละ
แผนงาน แผนงานพื้นฐานด้านการสร้างความสามารถในการแข่งขัน				
กิจกรรมหลัก ส่งเสริมและพัฒนาการปศุสัตว์				
ตัวชี้วัดเชิงปริมาณ				
เกษตรกรที่ได้รับการส่งเสริม/พัฒนาการปศุสัตว์	ราย	24.00	10.00	41.67
พัฒนาเกษตรกรรายอื่น				
กิจกรรมหลัก ส่งเสริมเกษตรกรรุ่นใหม่				
ตัวชี้วัดเชิงปริมาณ				
เกษตรกรที่ได้รับการพัฒนาศักยภาพด้านปศุสัตว์ตามเกษตรกร ทฤษฎีใหม่	ราย	326.00	176.00	53.99
ระบบส่งเสริมเกษตรกรแบบแปลงใหญ่				
กิจกรรมหลัก ส่งเสริมการเลี้ยงสัตว์แบบแปลงใหญ่				
ตัวชี้วัดเชิงปริมาณ				
พื้นที่การเกษตรแปลงใหญ่ได้รับการส่งเสริมและพัฒนา ด้านปศุสัตว์	แปลง	2.00	2.00	100.00
แผนงาน แผนงานยุทธศาสตร์เสริมสร้างพลังทางสังคม				
อันเนื่องมาจากพระราชดำริ				
กิจกรรมหลัก สนับสนุนโครงการอันเนื่องมาจากพระราชดำริ				
ตัวชี้วัดเชิงปริมาณ				
จำนวนโรงเรียนที่ได้รับการภายใต้โครงการอันเนื่องมาจาก พระราชดำริ	โรงเรียน	2.00	0.00	0.00
จำนวนเกษตรกรที่ได้รับการภายใต้โครงการอันเนื่องมาจาก พระราชดำริ	ราย	135.00	75.00	55.56

นายสมพล ไวปัญญา ปศุสัตว์จังหวัดสุราษฎร์ธานี ได้กล่าวถึงตัวชี้วัด จำนวนโรงเรียนที่ได้รับการ ภายใต้โครงการอันเนื่องมาจากพระราชดำริฯ ทำให้ยังผลการดำเนินงานเป็น ๐ และอยากฝากการติดตาม โครงการชคค. และโคเนื้อสร้างอาชีพ ระยะที่ ๑ ให้เป็นปัจจุบัน

นายदनัยศักดิ์ เย็นใจ หัวหน้ากลุ่มส่งเสริมและพัฒนาการปศุสัตว์ ได้ชี้แจงกรณีตัวชี้วัดที่ยังผลการ ดำเนินการเป็น ๐ ว่า กำลังอยู่ระหว่างการดำเนินการ และผลการดำเนินงานกิจกรรม ชคค. จะดำเนินการแจ้ง ให้ทราบในวาระต่อไป

ผลการปฏิบัติงาน กลุ่มยุทธศาสตร์และสารสนเทศการปศุสัตว์

แผนงาน/โครงการ/ผลผลิต/ตัวชี้วัด	หน่วยนับ	เป้าหมายรวม	ดำเนินงาน	ร้อยละ
จัดทำฐานข้อมูลเกษตรกรแห่งชาติ (National Agricultural Big Data)				
กิจกรรมหลัก ปรับปรุงข้อมูลทะเบียนเกษตรกร				
ตัวชี้วัดเชิงปริมาณ				
จำนวนเกษตรกรผู้เลี้ยงสัตว์ที่ได้รับการปรับปรุงข้อมูลหรือ ขึ้นทะเบียนเกษตรกร	ราย	33,120.00	36,364.00	109.79

สรุปยอดเบิกหญ้าแห้ง

ที่	อำเภอ	วันเดือนปี	จำนวนหญ้าแห้ง(ฟ่อน) เบิกไป	หมายเหตุ
		โควตาหญ้าแห้ง ของศูนย์วิจัยและพัฒนาอาหารสัตว์สงขลา ปี 2567	3,750	
		โควตาหญ้าแห้ง ของสำนักงานปศุสัตว์เขต 8 ปี 2567	1,677	
		โควตาหญ้าแห้ง ของสำนักงานปศุสัตว์จังหวัดสุราษฎร์ธานี ปี 2567	4,500	
1	ดอนสัก	28 พฤศจิกายน 2566	200	
2	กาญจนคีรี	28 พฤศจิกายน 2566	250	
3	พุนพิน	1 ธันวาคม 2566	200	
4	บ้านนาเดิม	4 ธันวาคม 2566	250	
5	พุนพิน	4 ธันวาคม 2566	200	
6	กาญจนคีรี	4 ธันวาคม 2566	200	
7	บ้านนาเดิม	6 ธันวาคม 2566	250	
8	พุนพิน	6 ธันวาคม 2566	200	
9	กาญจนคีรี	6 ธันวาคม 2566	400	
10	บ้านนาเดิม	6 ธันวาคม 2566	250	
11	บ้านนาถาวร	7 ธันวาคม 2566	460	
12	พุนพิน	8 ธันวาคม 2566	250	
13	พุนพิน	12 ธันวาคม 2566	200	
14	บ้านนาถาวร	12 ธันวาคม 2566	200	
15	พุนพิน	19 ธันวาคม 2566	200	
16	กาญจนคีรี	21 ธันวาคม 2566	200	
		สรุปยอดเบิกหญ้าแห้ง	3,910	
		ยอดคงเหลือ	590	

สรุปยอดเบิกจ่ายหญ้าแห้งของสำนักงานปศุสัตว์จ.สุราษฎร์ธานี ยอดเบิก จำนวน 3,910 ฟ่อน คงเหลือ 590 ฟ่อน

นายสมพล ไวกัญญา ปศุสัตว์จังหวัดสุราษฎร์ธานี กล่าวว่่า อยากให้กลุ่มยุทธศาสตร์ฯ และกลุ่มส่งเสริมประสานงานกันเรื่องการช่วยเหลือ และการเบิกจ่ายหญ้าแห้งเพื่อช่วยเหลือเกษตรกร

สรุปยอดการให้ความช่วยเหลือผู้ประสบภัยพิบัติกรณีอุทกภัย ด้านปศุสัตว์

- อำเภอบ้านนาเดิม จำนวน 2 ตำบล 3 หมู่บ้าน เกษตรกร 4 ราย เป็นเงิน 309,000 บาท โคตาย จำนวน 6 ตัว กระบือตาย จำนวน 3 ตัว
- สำนักงานปศุสัตว์จังหวัดสุราษฎร์ธานี นำเข้าที่ประชุม ก.ช.ก.จ.สฎ เมื่อวันที่ 6 ก.พ.67 โดยมติที่ประชุมเห็นชอบให้ความช่วยเหลือฯ และอนุมัติให้ใช้เงินทดรองราชการในอำนาจผู้ว่าราชการจังหวัด



นายสมพล ไวกัญญา ปศุสัตว์จังหวัดสุราษฎร์ธานี รับทราบ และขอขอบคุณทุกท่านที่ร่วมกันดำเนินงานขับเคลื่อนงานของกรมปศุสัตว์

นายอภิชาติ บุญเรืองขาว ผู้อำนวยการศูนย์วิจัยและพัฒนาอาหารสัตว์ รายงานผลการดำเนินการ
ของศูนย์วิจัยและพัฒนาอาหารสัตว์สุราษฎร์ธานี ดังนี้

รายละเอียดการเบิก-จ่ายงบประมาณ ประจำปี 2567		
งบประมาณทั้งปี (บาท)	เบิก-จ่าย (บาท)	ร้อยละ
3,135,996.00	1,638,188.07	52.23

ข้อมูล ณ วันที่ 15 กุมภาพันธ์ 2567

ศูนย์วิจัยและพัฒนาอาหารสัตว์สุราษฎร์ธานี
(SURATTHANI ANIMAL NUTRITION RESEARCH AND DEVELOPMENT CENTER)



ผลการดำเนินงาน ปีงบประมาณ 2567

กิจกรรม	เป้าหมาย (กิโลกรัม)	ผลงาน (กิโลกรัม)	ร้อยละ
ผลิตเมล็ดพันธุ์ (มันคงและSeedhub)	1,800	1,800	100.00
ผลิตเสบียงสัตว์ (มันคง)	351,400	107,620	30.63
ผลิตเสบียงสัตว์ (สำรอง)	25,000	15,000	60.00
ผลิตท่อนพันธุ์พืชอาหารสัตว์	101,400	66,400	66.48
ผลิตกล้าพันธุ์ (พรอลิเกรซ)	3,000	3,000	100.00

ศูนย์วิจัยและพัฒนาอาหารสัตว์สุราษฎร์ธานี (SURATTHANI ANIMAL NUTRITION RESEARCH AND DEVELOPMENT CENTER)



กิจกรรม	เป้าหมาย	ผลงาน	ร้อยละ
ฟาร์มต้นแบบการจัดการอาหารสัตว์ (FMMU)			
- ให้คำแนะนำเกษตรกร	150 ราย	73 ราย	48.67
- ฟาร์มต้นแบบ (โคนเนื้อ 5 ฟาร์ม แพะ 10 ฟาร์ม)	15 ฟาร์ม	15 ฟาร์ม	100.00
พัฒนาอาชีพผลิตพืชอาหารสัตว์ (เกษตรกร 17 ราย)			
- ผลิตเสบียงสัตว์	1,479,900 กก.	406,000 กก.	27.43
- ผลิตท่อนพันธุ์	58,080 กก.	26,600 กก.	45.80
ความหลากหลายทางด้านเทคโนโลยีชีวภาพ			
- เมล็ดพันธุ์คัด (พรีเคทูล์ม BS)	1 แปลง	1 แปลง	100.00
- ฐานเบียร์สุราษฎร์ (1 แปลง)	1 แปลง	1 แปลง	100.00
- แปลงรวบรวมพันธุ์	1 แปลง	1 แปลง	100.00
- แปลงฐานแพงโกลา GAP ในหน่วยงาน	1 แปลง	1 แปลง	100.00

ศูนย์วิจัยและพัฒนาอาหารสัตว์สุราษฎร์ธานี (SURATTHANI ANIMAL NUTRITION RESEARCH AND DEVELOPMENT CENTER)



กิจกรรม	เป้าหมาย	ผลงาน	ร้อยละ
ศูนย์ต้นแบบฟาร์มปศุสัตว์อินทรีย์ (แปลงฐานเบียร์ปากช่อง1อินทรีย์)	1 แห่ง	1 แห่ง	100.00
พัฒนาต้นแบบการถ่ายทอดเทคโนโลยีด้านอาหารสัตว์	1 เรื่อง	1 เรื่อง	100.00
พัฒนามาตรฐานอาหารสัตว์เคี้ยวเอื้อง			
- ให้คำแนะนำเกษตรกร และคำนวณสูตรอาหาร	20 ราย	10 ราย	50.00
- โครงการวิชาการ	1 เรื่อง	อยู่ระหว่างดำเนินการ	0.00
ศูนย์บริการอาหารสัตว์กรมปศุสัตว์ (Feed center)			
- ให้ความรู้เกษตรกร (คลินิกเกษตร Field day อื่นๆ)	75 ราย	75 ราย	100.00
- ผลิตอาหาร TMR	28 ตัน	10 ตัน	35.71

ศูนย์วิจัยและพัฒนาอาหารสัตว์สุราษฎร์ธานี (SURATTHANI ANIMAL NUTRITION RESEARCH AND DEVELOPMENT CENTER)



คลังเสบียงสัตว์ประจำตำบล 4 แห่ง



ตำบลอิน อำเภอพระแสง
จังหวัดสุราษฎร์ธานี



ตำบลทรัพย์ทวี อำเภอบ้านนาเดิม
จังหวัดสุราษฎร์ธานี



ตำบลไม้ขาว อำเภอถลาง
จังหวัดภูเก็ต

หมายเหตุ : คลังเสบียงสัตว์ประจำตำบลจังหวัดพังงา ตำบลคำด้ อำเภอดงตะกั่ว อยู่ระหว่างดำเนินการจัดส่งในวันที่ 20 กุมภาพันธ์ 2567

แผน - ผลการดำเนินงานโครงการขยายพื้นที่ปลูกพืชอาหาร เพื่อลดต้นทุนด้านอาหารสัตว์ 50,000 ไร่

ศูนย์วิจัยและพัฒนาอาหารสัตว์สุราษฎร์ธานี

สนับสนุนเมล็ดพันธุ์ ท่อนพันธุ์พืชอาหารสัตว์ แก่เกษตรกรขยายพื้นที่ปลูกพืชอาหารสัตว์ เพื่อลดต้นทุนด้านอาหารสัตว์ และสร้างอาชีพ



สุราษฎร์ธานี	เกษตรกร 123 ราย สนับสนุนแล้ว 120 ราย (97.56%) พื้นที่ 355 ไร่ สนับสนุนแล้ว 318 ไร่ (89.58%)
พังงา	เกษตรกร 74 ราย สนับสนุนแล้ว 74 ราย (100%) พื้นที่ 176 ไร่ สนับสนุนแล้ว 176 ไร่ (100%)
นครศรีธรรมราช	เกษตรกร 3 ราย สนับสนุนแล้ว 3 ราย (100%) พื้นที่ 9 ไร่ สนับสนุนแล้ว 7 ไร่ (77.77%)
ภูเก็ต	เกษตรกร 1 ราย สนับสนุนแล้ว 1 ราย (100%) พื้นที่ 10 ไร่ สนับสนุนแล้ว 7 ไร่ (70%)
กระบี่	เกษตรกร 6 ราย สนับสนุนแล้ว 6 ราย (100%) พื้นที่ 56 ไร่ สนับสนุนแล้ว 54 ไร่ (แบ่งไกล 2ไร่) (96.43%)

รวมเกษตรกร	ทั้งหมด 207 ราย สนับสนุนแล้ว 204 ราย คิดเป็น 98.55 % พื้นที่ทั้งหมด 606 ไร่ สนับสนุนแล้ว 562 ไร่ คิดเป็น 92.74 %
------------	---

นายอภิชาติ บุญเรืองขาว ผู้อำนวยการศูนย์วิจัยและพัฒนาอาหารสัตว์ กล่าวว่า ยินดีให้ความร่วมมือกับสำนักงานปศุสัตว์จังหวัดสุราษฎร์ธานี และหน่วยงานในสังกัดกรมปศุสัตว์ในพื้นที่ ถ้ามีงานอะไรที่เกี่ยวข้องกับทางศวอ. เช่น ด้านการส่งเสริม ขอให้แจ้งทางศวอ.ในการเข้าร่วมด้วย

นายสมพล ไวกัญญา ปศุสัตว์จังหวัดสุราษฎร์ธานี รับทราบ และขอขอบคุณทางศวอ.ในการดำเนินงานร่วมกับทางสำนักงานปศุสัตว์จังหวัดสุราษฎร์ธานีที่ผ่านมา พร้อมสนับสนุนงานและให้ความร่วมมือ

๓.๑.๓ ศูนย์วิจัยและบำรุงพันธุ์สัตว์สุราษฎร์ธานี

นายถาวร ถมมาลี ผู้อำนวยการศูนย์วิจัยและบำรุงพันธุ์สัตว์ ได้กล่าวว่า การขับเคลื่อนการทำงานตามภารกิจดำเนินการได้ตามปกติ และดำเนินการได้ตามเป้าหมาย รวมถึงได้มีการจัดทำ Action plan ใหม่ประจำปีงบประมาณ พ.ศ. ๒๕๖๗ ของทางสำนักฯ ซึ่งมีรายละเอียด ดังต่อไปนี้

แผนปฏิบัติการ (Action Plan)
การขับเคลื่อนนโยบายของกรมปศุสัตว์ (DLD Co - ordinator : DLD - C)
สำนักพัฒนาพันธุ์สัตว์ ปีงบประมาณ พ.ศ. ๒๕๖๗

ลำดับ	กิจกรรม	วัตถุประสงค์	เป้าหมาย	ระยะเวลาดำเนินการ
๑	ถ่ายทอดองค์ความรู้และเทคโนโลยี และการบูรณาการด้านพัฒนาปรับปรุงพันธุ์สัตว์	เพื่อส่งเสริมและพัฒนาการปศุสัตว์ให้มี ศักยภาพทั้งด้านการพัฒนาปรับปรุงพันธุ์สัตว์	ศูนย์วิจัยฯ สังกัด สทพ. จำนวน ๓๔ หน่วยงาน บูรณาการร่วมกับ หน่วยงานอื่นสังกัดกรมปศุสัตว์ หรือ หน่วยงานอื่นๆ หรือภาคเอกชน	ต.ค. ๒๕๖๖ - ก.ย. ๒๕๖๗
๒	ถ่ายทอดองค์ความรู้และเทคโนโลยี ด้านความหลากหลายทางชีวภาพด้านปศุสัตว์	เพื่อส่งเสริมและพัฒนาการปศุสัตว์ให้มี ศักยภาพทั้งด้านการขึ้นทะเบียนพันธุ์สัตว์	ศูนย์วิจัยฯ สังกัด สทพ. จำนวน ๓๔ หน่วยงาน บูรณาการร่วมกับ หน่วยงานอื่นสังกัดกรมปศุสัตว์ หรือ หน่วยงานอื่นๆ หรือภาคเอกชน	ต.ค. ๒๕๖๖ - ก.ย. ๒๕๖๗
๓	ถ่ายทอดองค์ความรู้และเทคโนโลยี พัฒนาและสนับสนุนเครือข่ายสัตว์พันธุ์กรมปศุสัตว์	เพื่อพัฒนาศักยภาพเครือข่ายสัตว์พันธุ์กรมปศุสัตว์ ให้มีความเข้มแข็ง สร้างมูลค่าเพิ่มแก่สัตว์ของเกษตรกร	ศูนย์วิจัยฯ สังกัด สทพ. จำนวน ๓๔ หน่วยงาน บูรณาการร่วมกับ หน่วยงานอื่นสังกัดกรมปศุสัตว์ หรือ หน่วยงานอื่นๆ หรือภาคเอกชน	ต.ค. ๒๕๖๖ - ก.ย. ๒๕๖๗

ซึ่งจะมีการดำเนินการ และบูรณาการร่วมกับทางสำนักงานปศุสัตว์จังหวัด รวมถึงหน่วยงานของกรมปศุสัตว์ ภายในพื้นที่ และจะมีการรายงานผลการปฏิบัติงานเป็นประจำทุกเดือน ให้ทางคณะกรรมการ DLD-Cทราบ ต่อไปในอนาคต พร้อมทั้งยินดีให้หน่วยงานที่เกี่ยวข้อง หรือสนใจเกี่ยวกับเทคโนโลยีการพัฒนาพันธุ์สัตว์ มาร่วมงานวิจัย หรือนำงานวิจัยไปต่อยอดได้ / พร้อมกับการสำรวจการขึ้นทะเบียนพันธุ์สัตว์พื้นถิ่น หายาก ดังเช่น ควายในท้องถิ่น เป็นต้น

ในเรื่องของการสนับสนุนสัตว์พันธุ์ดี ณ ปัจจุบัน เกษตรกรมีความต้องการพันธุ์สัตว์ที่แตกต่างจากที่ทางศบส. สนับสนุน ซึ่งต้องเป็นเรื่องนโยบายของผู้บริหารจะต้องศึกษาต่อไป พร้อมทั้งยินดีให้การสนับสนุนภารกิจต่างๆของทางปศุสัตว์จังหวัด และหน่วยงานของกรมปศุสัตว์ในภูมิภาคด้วยความยินดี

นายสมพล ไวกัญญา ปศุสัตว์จังหวัดสุราษฎร์ธานี รับทราบ และขอขอบคุณท่านผอ.สำหรับผลการดำเนินงาน

๓.๑.๔ ศูนย์วิจัยการผสมเทียมและเทคโนโลยีชีวภาพสุราษฎร์ธานี

นายชาญยุทธ กาทล ผู้อำนวยการศูนย์วิจัยการผสมเทียมและเทคโนโลยีชีวภาพสุราษฎร์ธานี ได้รายงานถึงผลการดำเนินงานประจำปี พ.ศ.๒๕๖๗ ดังนี้



ศูนย์วิจัยการผสมเทียมและเทคโนโลยีชีวภาพสุราษฎร์ธานี

ผลการเบิกจ่าย
งบประมาณปี
2566
พลาจก่อน



ข้อมูล ณ วันที่
31ม.ค.2567

การเบิกจ่ายภาพรวม

- งบสุทธิ 6,037,952 59.8%
- ผลการเบิกจ่ายรวม 3,611,294.98
- งบดำเนินงานที่ได้รับ 1,928,252 41.5%
- ผลการเบิกจ่ายงบดำเนินงาน 800,267.49

งบคงเหลือ

40.2%

กิจกรรมขยายสัตว์พันธุ์ดีด้วยเทคโนโลยีชีวภาพ

• บริการผสมเทียมโค - กระบือ

79 หน่วย

เจ้าหน้าที่: 101 คน

✓ เป้าหมายและผลงาน ณ เดือนมกราคม 2567

กิจกรรม	เป้าหมาย	ผลงาน	%
ผสมเทียม	14,859	6,027	40.6%
โคตั้งท้อง	9,361	3,686	39.4%
ลูกเกิด	8,879	3,068	34.5%

NEW AIDM การใช้งานระบบบันทึกข้อมูลผสมเทียมระบบใหม่ NEW AIDM

ฟาร์มเกษตรกรในระบบ 3,497 ฟาร์ม แม่โคในระบบ 6,700 ตัว

ปริมาณการใช้น้ำเชื้อประจำปี 2566



กิจกรรมขยายสัตว์พันธุ์ดีด้วยเทคโนโลยีชีวภาพ

บริการผสมเทียมแพะ



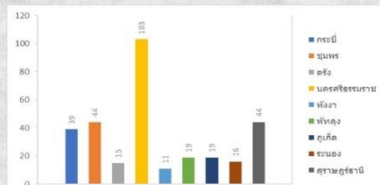
✓ เป้าหมายและผลงาน ณ เดือน ม.ค. 2567

กิจกรรม	เป้าหมาย	ผลงาน	%
ผสมเทียม	402	137	34.1%
แพะตั้งท้อง	260	51	19.6%
ลูกเกิด	200	96	48%

• การผลิตน้ำเชื้อแช่แข็งแพะ

กิจกรรม	เป้าหมาย	ผลงาน
ผลิตน้ำเชื้อแช่แข็งแพะ	800	402

• ฟาร์มสมาชิกที่ใช้บริการผสมเทียม 310 ฟาร์ม



• ฟาร์มเครือข่ายเกษตรกรผสมเทียม 4ฟาร์ม

1. นายศศิธรินทร์ สมิงสง จ.นครศรีธรรมราช และโคฟาร์ม 60 แม่
2. นายธีรยุทธ ฉลาจ จ.นครศรีธรรมราช และโคฟาร์ม 20 แม่
3. นายสุชาติ พันธุ์ประเสริฐ จ.ชุมพร และโคฟาร์ม 50 แม่
4. นายเจตน์ธรณ์ ส่องเสริม จ.ตรัง และโคฟาร์ม 40 แม่

ศูนย์วิจัยการผสมเทียมและเทคโนโลยีชีวภาพสุราษฎร์ธานี

กิจกรรมขยายสัตว์พันธุ์ดีด้วยเทคโนโลยีชีวภาพ

การจัดการระบบสืบพันธุ์เพื่อเพิ่มประสิทธิภาพฟาร์ม

✓ เป้าหมายและผลงาน ณ เดือน ม.ค. 2567

กิจกรรม	เป้าหมาย	ผลงาน	%
การจัดการระบบสืบพันธุ์	4,000	1,396	34.9%



ศูนย์วิจัยการผสมเทียมและเทคโนโลยีชีวภาพสุราษฎร์ธานี

กิจกรรมพัฒนาสหกรณ์โคนมต้นแบบ

89ฟาร์ม : จำนวนโคนม 2,693 ตัว

วัตถุประสงค์ของกิจกรรม

- เพื่อเป็นการเพิ่มประสิทธิภาพระบบสืบพันธุ์ด้วยการลงทะเบียนโคนมในแอปพลิเคชัน G-Dairy
- เพื่อลดระยะห่างวันคลอดถึงวันผสมติด และคัดโคที่มีประสิทธิภาพต่ำออกจากฝูง
- ผสมโคสาวทดแทนได้เร็วขึ้นเพื่อเข้าสู่ระบบผลิตน้ำนมโค



เป้าหมายการดำเนินงาน

1. ฟาร์มที่มีแม่โคนมไม่เกิน 20 ตัว
2. นำเข้าข้อมูลโคนมในระบบ G-Dairy
3. ลดจำนวนวันผสมติดหลังคลอด
4. เพิ่มประสิทธิภาพการผลิตนมโค
5. โคลสาวทดแทนตั้งท้องเร็วขึ้น
6. จัดการอาหารให้เพียงพอเหมาะสมกับปริมาณน้ำนม



ผลคุณภาพน้ำนม เดือน ม.ค.2567

%Fat	3.84	%SNF	3.38
%protein	2.97	%FC	.383
%TS	12.22		

วิธีและขั้นตอนการดำเนินงาน

- ประชุมชี้แจงโครงการกับสหกรณ์โคนม และอบรมให้ความรู้แก่เกษตรกรเพื่อทราบปัญหาและแนวทางแก้ไข
- ฝึกอบรมปฏิบัติการเคลื่อนที่ลงพื้นที่เพื่อแก้ปัญหาฟาร์ม
 - ให้ความสำคัญการจัดการฝูงโคให้มีประสิทธิภาพสูงสุด
 - ให้ความสำคัญในการจัดการการให้อาหารสัตว์ที่เหมาะสมต่อระยะการให้น้ำนม
 - จัดการระบบประสิทธิภาพระบบสืบพันธุ์ให้ตั้งท้องได้เร็ว และคลอดลูกทุกปี
- ติดตามประเมินผลฟาร์มและรายสหกรณ์โคนม

ดัชนีประสิทธิภาพระบบสืบพันธุ์

ตัวชี้วัด	ค่ากลาง	ค่าเฉลี่ย
อัตราการคลอดลูกต่อปี (คชช)	355-385	483.2
อายุที่คลอดลูกครั้งแรก (ปี)	60-65	137.90
อายุที่คลอดลูกครั้งที่สอง (ปี)		25.8
อายุที่คลอดลูกครั้งที่สาม (ปี)		25.49
อายุที่คลอดลูกครั้งที่สี่ (ปี)	14-16	34.74
อัตราการผสมติดครั้งแรก (ปี)	70	31.47
อัตราการผสมติดครั้งที่สอง (ปี)	80	30.83
อัตราการผสมติดครั้งที่สาม (ปี)		2.63
อัตราการผสมติดครั้งที่สี่ (ปี)		2.81

ผลการดำเนินงาน (ต.ค.66 - ม.ค.67)

- การดำเนินการแก้ไขปัญหาระบบสืบพันธุ์ 83 ตัว
- การนิเทศเยี่ยมโค/เข้ารับการตรวจข้อมูลในระบบฐานข้อมูล 95ตัว/35 ฟาร์ม
- การให้คำแนะนําด้านการจัดการฟาร์มและการจัดการอาหาร 35 ฟาร์ม

ปัญหาที่พบในฟาร์มเกษตรกร

- โคนมไม่ได้รับการแยกแยะประจำตัวสัตว์
- ระบบฐานข้อมูลไม่เป็นปัจจุบัน
- ระบบสืบพันธุ์
- สุภาพโคชน (ด้านอภิมส)
- ปริมาณและคุณภาพน้ำนม
- ปัญหาโรคติดต่ออาหารสัตว์
- การจัดการฟาร์ม



กิจกรรมฟาร์มเครือข่ายผสมเทียมโคเนื้อเพิ่มรายได้

วัตถุประสงค์ของกิจกรรม

- เพื่อเพิ่มผลผลิตให้ฟาร์มเครือข่าย
- เพื่อป้องกันและเฝ้าระวังโรครบาด
- เพื่อเพิ่มรายได้และลดต้นทุนฟาร์มเครือข่าย



วิธีและขั้นตอนการดำเนินงาน

- เจ้าหน้าที่ 1 คน รับผิดอบเกษตรกร 10 ราย
- ศูนย์ฯ ส่งเสริมและสนับสนุนการปฏิบัติงานของเจ้าหน้าที่ผสมเทียม
- เจ้าหน้าที่ผสมเทียมเข้าตรวจเยี่ยมฟาร์มเป็นประจำทุกเดือน และแนะนำการเลี้ยง การจัดการให้มีความสมบูรณ์พันธุ์ และการควบคุมป้องกันโรค
- ศูนย์ฯ ร่วมกับเจ้าหน้าที่ผสมเทียมเข้าตรวจแก้ไขปัญหาระบบสืบพันธุ์
- เจ้าหน้าที่ผสมเทียมนำข้อมูลผลผลิตประจำตัวโคเนื้อ และข้อมูลผสมเทียมในระบบ New AIMD

โครงการเครือข่ายผสมเทียมโคเนื้อเพิ่มรายได้ เป้าหมายพื้นที่จังหวัดสุราษฎร์ธานี 100 ฟาร์ม



หน่วยผสมเทียม	จำนวนฟาร์ม
จำนวนงานมาตรฐาน	10
อำเภอพุนพิน	20
อำเภอท่าชนะ	10
อำเภอเวียงสระ	10
อำเภอดำรงวิทยะ	10
อำเภอพระแสง	10
อำเภอไชยา	20
อำเภอพนม	10
รวม	100



กิจกรรมนำร่องผสมเทียมสุกรด้วยน้ำเชื้อแช่เย็น

วัตถุประสงค์ของกิจกรรม

- เพื่อให้เกษตรกรรายย่อยเข้าถึงน้ำเชื้อสุกรแช่เย็นที่มีคุณภาพ
- เพื่อลดปัญหาการเกิดโรครบาด อันเกิดจากการเคลื่อนย้ายพ่อพันธุ์สุกรไปผสมพันธุ์



วิธีและขั้นตอนการดำเนินงาน

- ประชาสัมพันธ์และสำรวจความต้องการนำเชื้อสุกรแช่เย็นในพื้นที่
- ประสานการส่ง และจัดส่งน้ำเชื้อสุกรแช่เย็นให้เกษตรกร
- ให้ความรู้เกี่ยวกับกรมผสมเทียมสุกร
- ตรวจเยี่ยมฟาร์มเกษตรกร ให้คำแนะนำการจัดการฟาร์ม และควบคุมป้องกันโรค
- ให้บริการผสมเทียม ติดตามตรวจท้อง และแก้ไขปัญหาสุกรไม่ 임신ติดและปัญหาผสมติดยาก



ผลการดำเนินงาน (ต.ค.66 - ม.ค.67)

จำนวนเกษตรกร(ราย)	80
จำนวนแม่สุกร(ตัว)	677
จัดส่งน้ำเชื้อ(โถ)	221
สุกรท้อง(ตัว)	44
คลอด(ตัว)	16
ลูกสุกรคลอด(ตัว)	189



นายสมพล ไวกัญญา ปศุสัตว์จังหวัดสุราษฎร์ธานี รับทราบ และขอขอบคุณท่านผอ.สำหรับผลการดำเนินงานที่ผ่านมา ทางสำนักงานปศุสัตว์จังหวัดสุราษฎร์ธานี ยินดีที่จะให้ความร่วมมือกับทางศพท.

๓.๑.๕ ด้านกักกันสัตว์ทำอากาศยานนานาชาติสมุย

นายอัครวัฒน์ อนันต์โสภณกุล หัวหน้าด่านกักกันสัตว์ทำอากาศยานสมุย ได้รายงานผลการปฏิบัติงานที่ผ่านมา ดังนี้

การปฏิบัติงาน

1.การประชาสัมพันธ์

4.การเคลื่อนย้ายซากสัตว์

2.การเคลื่อนย้ายสัตว์ระหว่างประเทศ

5.การตรวจรับรองสถานที่พักซากสัตว์

3.การปฏิบัติงานตรวจภายในสนามบินสมุย

6.การปฏิบัติงานตรวจสอบการเคลื่อนย้ายสัตว์ - ซากสัตว์ เข้าออกพื้นที่ฯ

การปฏิบัติงานหลักๆ ของด่านกักกันสัตว์ท่าอากาศยานนานาชาติสมุย มีอยู่ ๖ หน้าหลัก ซึ่งทางด้านนี้ได้รับผิดชอบ และปฏิบัติงานได้ตามภารกิจที่ทางกรมปศุสัตว์ และพื้นที่มอบหมาย

1.การประชาสัมพันธ์



Menu

การตรวจสัมภาระผู้โดยสารเฝ้าระวังโรคอหิวาต์แอฟริกาในสุกร

(African swine fever : ASF)



Menu

๓.๒ แนวทางปฏิบัติในการดำเนินการตามตัวชี้วัด : ระดับความสำเร็จในการขับเคลื่อนนโยบายของกรมปศุสัตว์ (DLD-C) ประจำปีพ.ศ. ๒๕๖๗ (กลุ่มยุทธศาสตร์และสารสนเทศการปศุสัตว์)

นางสาวมนัญญา สनแดง ผู้ช่วยเลขาธิการฯ ได้ชี้แจงถึงแนวทางการปฏิบัติงานในการดำเนินการตามตัวชี้วัด ระดับความสำเร็จในการขับเคลื่อนนโยบายของกรมปศุสัตว์ (DLD-C) ประจำปีพ.ศ. ๒๕๖๗ แก่คณะกรรมการ เพื่อให้รับทราบ และสามารถนำไปปฏิบัติได้อย่างถูกต้อง เพื่อให้เกิดการบูรณาการระหว่างหน่วยงาน ดังนี้

แผนที่ ๑ : โครงการส่งเสริมสุขภาพปีใหม่ มอบให้เกษตรกร กระทรวงเกษตรและสหกรณ์ ประจำปีงบประมาณ พ.ศ.๒๕๖๗ (ออกหน่วยบริการประชาชน โดยมีการผ่าตัดทำหมัน และฉีดวัคซีนป้องกันโรคพิษสุนัขบ้า)

แผนที่ ๒ : ด้านการเฝ้าระวังและปราบปรามการกระทำผิดกฎหมายด้านปศุสัตว์ แผนการปฏิบัติงาน ศูนย์อำนวยการเฉพาะกิจ การปราบปรามสินค้าปศุสัตว์ผิดกฎหมาย สำนักงานปศุสัตว์จังหวัดสุราษฎร์ธานี กรมปศุสัตว์ กระทรวงเกษตรและสหกรณ์ (ร่วมบูรณาการระหว่างหน่วยงานในสังกัดกระทรวงเกษตรและสหกรณ์ ด้านกักกันสัตว์ ที่ทำการปกครองส่วนท้องถิ่น ฯลฯ)

แผนที่ ๓ : แผนปฏิบัติการ (Action Plan) ด้านการบูรณาการบริหารจัดการด้านแผนงานโครงการ กิจกรรม งบประมาณ และทรัพยากรบุคคลสังกัดกรมปศุสัตว์ในพื้นที่

- แผนงานด้านสุขภาพสัตว์ (ในเรื่องของการป้องกันโรคระบาด การทำวัคซีน การเก็บตัวอย่างการเฝ้าระวังโรคระบาด)
- แผนการป้องกันบรรเทาสาธารณภัย/ภัยพิบัติ (การเตรียมความพร้อมป้องกันการเกิดภัยพิบัติในพื้นที่)
- แผนการพัฒนาและสนับสนุนการพัฒนาและปรับปรุงพันธุ์สัตว์
- แผนส่งเสริมการปลูกพืชอาหารสัตว์เพื่อลดต้นทุนด้านอาหารสัตว์

มติที่ประชุม รับทราบ

ระเบียบวาระที่ ๔ เรื่องเพื่อพิจารณา

๔.๑ แผนปฏิบัติการขับเคลื่อนนโยบายกรมปศุสัตว์ระดับพื้นที่จังหวัดสุราษฎร์ธานี

นายสมพล ไวปัญญา ปศุสัตว์จังหวัดสุราษฎร์ธานี ได้ชี้แจงถึงแผนปฏิบัติการขับเคลื่อนนโยบายกรมปศุสัตว์ระดับพื้นที่จังหวัดสุราษฎร์ธานี ในรอบการประชุมที่ ๑/๒๕๖๗ ว่า ความสำเร็จที่จะใช้ในการประชุม ประกอบด้วย ๓ กิจกรรม ดังนี้

**แผนปฏิบัติการ (ACTION PLAN) ขับเคลื่อนนโยบายกรมปศุสัตว์ระดับพื้นที่
จังหวัดสุราษฎร์ธานี รอบการประเมินที่ 1/2567**

แผนที่ 1 : ด้านการเฝ้าระวังและปราบปรามการกระทำผิดกฎหมายด้านปศุสัตว์

ศูนย์อำนวยการเฉพาะกิจ การปราบปรามสินค้าเกษตรผิดกฎหมาย
โดยบูรณาการร่วมกันระหว่างหน่วยงานในสังกัดกระทรวงเกษตรและสหกรณ์
และองค์กรปกครองส่วนท้องถิ่น ฯลฯ



**แผนปฏิบัติการ (ACTION PLAN) ขับเคลื่อนนโยบายกรมปศุสัตว์ระดับพื้นที่
จังหวัดสุราษฎร์ธานี รอบการประเมินที่ 1/2567**

**แผนที่ 2 : ด้านการเตรียมความพร้อมและให้ความช่วยเหลือเกษตรกรผู้
ประสบภัยพิบัติในพื้นที่จังหวัดสุราษฎร์ธานี**

**แผนที่ 3 : โครงการจัดงานส่งเสริมการท่องเที่ยวเชิงสร้างสรรค์ “ปลายฝน
ต้นหนาว”สุราษฎร์ธานี กิจกรรม การประกวดควาย/ไถชนสวยงาม**



มติที่ประชุม รับทราบ และเห็นชอบในการขับเคลื่อนงานตาม Action plan ในรอบที่ ๑/๒๕๖๗ เป็น
Action plan ๓ แผนนี้ ในการตอบผลการดำเนินงานที่ประสบความสำเร็จในรอบการประเมินที่ ๑/๒๕๖๗

ระเบียบวาระที่ ๕ เรื่องอื่นๆ
ไม่มีวาระการประชุม

ปิดประชุมเวลา ๑๒.๐๐ น.

มณัญญา สนแดง

(นางสาวมณัญญา สนแดง)

นายสัตวแพทย์ปฏิบัติการ

ผู้จัดการประชุม

สมพล ไวปัญญา

(นายสมพล ไวปัญญา)

ปศุสัตว์จังหวัดสุราษฎร์ธานี

ผู้ตรวจรายงานการประชุม